



VYŠNÍ LHOTY

STRATEGICKÝ PLÁN ROZVOJE OBCE VYŠNÍ LHOTY NA OBDOBÍ 2025 – 2032



OBSAH

1.	ÚVOD	3
2.	PROFIL OBCE	4
2.1	Obyvatelstvo	5
2.2	Ekonomika a trh práce	7
2.3	Občanská vybavenost a život v obci.....	10
2.3.1	Vzdělávání.....	10
2.3.2	Veřejná prostranství, kultura, sport a volnočasové aktivity	11
2.3.3	Zdravotnictví a sociální péče.....	12
2.3.4	Doprava.....	13
2.3.5	Technická infrastruktura	14
2.3.6	Infrastruktura pro bydlení.....	15
2.4	Zemědělství a životní prostředí.....	16
2.4.1	Struktura využití půdy.....	16
2.4.2	Odpadové hospodářství.....	16
2.4.3	Životní prostředí.....	17
2.5	Členství v územních celcích.....	18
3.	SWOT ANALÝZA	18
4.	NÁVRHOVÁ ČÁST	19
4.1	Poslání.....	19
4.2	Vize	20
4.3	Strategické cíle a opatření	21
4.4	Rozvojové aktivity	22
4.4.1	SC 1 – DOPRAVA	22
4.4.1	SC 2 – OBČANSKÁ VYBAVENOST A TECHNICKÁ INFRASTRUKTURA	22
4.4.2	SC 3 – SPORT, VOLNÝ ČAS A CESTOVNÍ RUCH	23
4.4.3	SC 4 – ŽIVOTNÍ PROSTŘEDÍ	24
5.	ZÁVĚR.....	25
6.	SEZNAM ZKRATEK.....	25

1. ÚVOD

Obec Vyšní Lhoty podobně jako ostatní obce a města v České republice, čelí důsledkům ekonomických proměn, které se promítají do společenského, podnikatelského i ekonomického života obce.

Z tohoto důvodu obec cítí potřebu formulovat své strategické cíle do strategického rozvojového plánu, jež pomůže představitelům obce při jejich rozhodování o rozvojových záměrech v obci. Stejně tak bude strategie sloužit široké veřejnosti ke zvýšení povědomí o obci.

Dokument „Strategický plán rozvoje obce Vyšní Lhoty na období 2025 – 2032“ přispívá k řešení konkrétních rozvojových projektů, které umožní pokračující ekonomický a územní rozvoj obce a zvýšení kvality života jejich občanů. Význam dokumentu není jen v koncepčním přístupu k řízení místního rozvoje, ale je posílen možností čerpat podporu ze strukturálních fondů EU, národních či regionálních dotačních zdrojů.

Strategický dokument bude především sloužit pro:

- střednědobé a dlouhodobé plánování rozvoje obce;
- zapojování občanů a podnikatelů do rozvojových aktivit obce;
- posuzování regionálních a nadregionálních plánů a programů z pohledu obce;
- předcházení neefektivním řešením a možným rizikům a ohrožením v dlouhodobém rozvoji obce;
- zajištění trvalého zvyšování kvality života v obci pro většinu obyvatel.

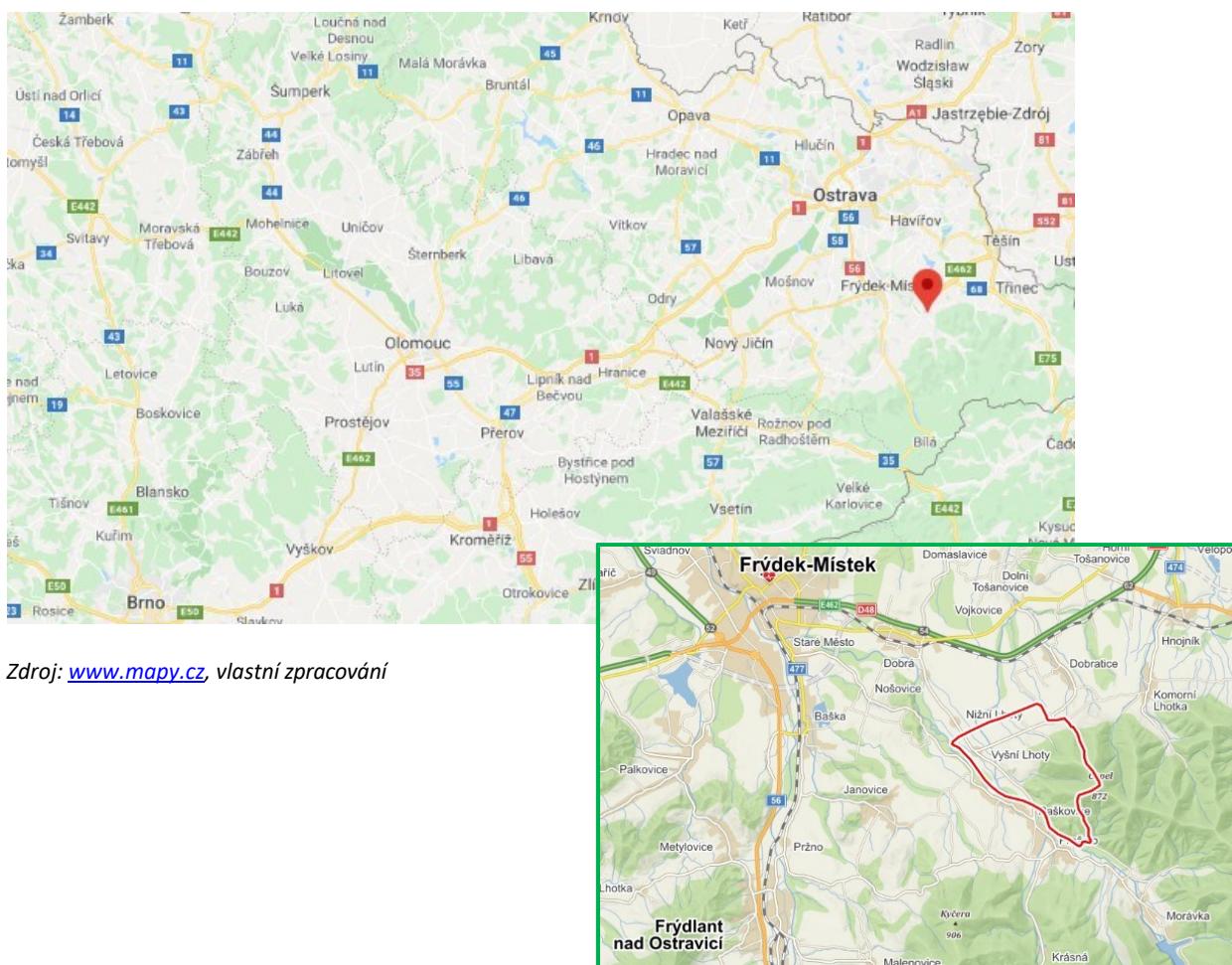
Strategický plán rozvoje obce Vyšní Lhoty na období 2025 – 2032 by měl být vnímán jako „živý“ dokument. Je závislý především na směru dalšího vývoje obce a jeho okolí. Je otevřeným dokumentem, který bude upřesňován a aktualizován tak, aby co nejvíce přispěl k naplnění jak poslání, tak vize obce Vyšní Lhoty a přispěl ke zvyšování spokojenosti občanů a kvalitě života v obci.

2. PROFIL OBCE

Obec Vyšní Lhoty je podhorská obec, která leží na úpatí Moravskoslezských Beskyd pod vrcholkem Prašivá (843 m.n.m.), v okrese Frýdek – Místek, v Moravskoslezském kraji. Obec se rozkládá na pravém břehu řeky Morávky, jihovýchodním směrem od města Frýdek-Místek. Rozloha obce je 1148 ha a průměrná nadmořská výška 375 metrů.

První zmínky o obci pocházejí z roku 1292, kdy byla nazývaná Lhotou Mudrého nebo Warmundovice, po svém zakladateli Paškovi Mudrém Warmundovi. Nejstarší zápis se jmény osadníků je z roku 1580. Přes území obce vedla důležitá obchodní cesta "solárka", po níž se vozila hlavně sůl. Obec byla převážně tkalcovská a zemědělská.

Obrázek 1 – Poloha obce Vyšní Lhoty



Zdroj: www.mapy.cz, vlastní zpracování

2.1 OBYVATELSTVO

Počet obyvatel v obci Vyšní Lhoty za posledních 19 let vzrostl o 54 osob (nárůst o 14,5%) a k 1. 1. 2025 činí 896 osob. Největší nárůst byl zaznamenán v roce 2022 (134 obyvatel), největší pokles pak v roce 2023 (110 obyvatel). Od té doby je počet obyvatel v obci mírně rostoucí. **Do budoucna se předpokládá další nárůst počtu obyvatel.**

Na struktuře počtu obyvatel se podílí obyvatelé ve věku 15-64 let 61,2 %, senioři ve věku 65+ 23,5 % a děti ve věku 0-14 let 15,3%. Obecně je zde zaznamenán vyšší podíl starších obyvatel, než z hlediska celokrajského.

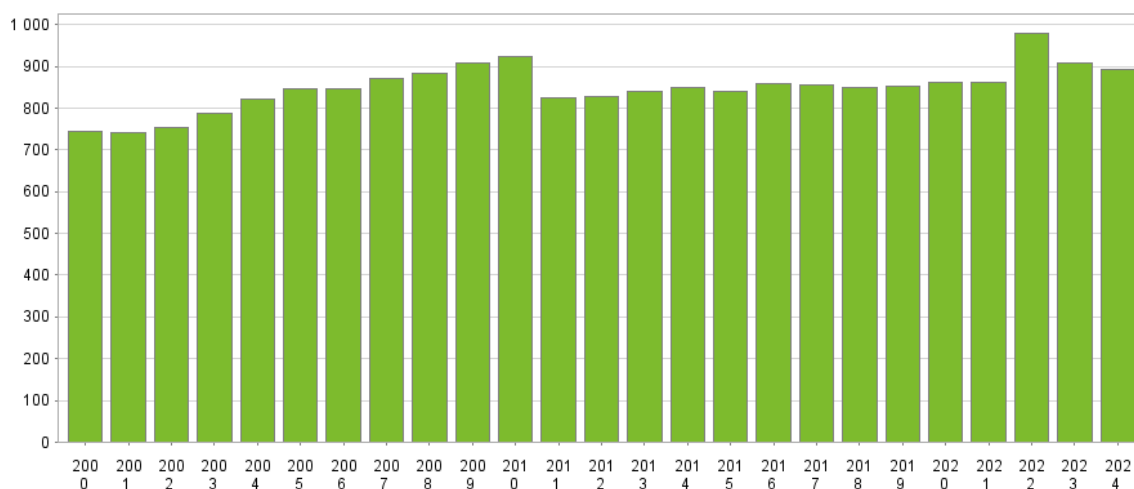
Průměrný věk roste v obci rychleji než v celém kraji i ČR a k 31. 12. 2024 činil 44,6 let.

Tabulka 1 – Vývoj počtu obyvatel a struktura obyvatel v obci Vyšní Lhoty

Rok	Počet obyvatel celkem	muži		ženy		0-14		15-64		65 a více		Průměrný věk
		počet	podíl	počet	podíl	počet	podíl	počet	podíl	počet	podíl	
2005	842	420	49,9%	422	50,1%	197	23,4%	552	65,6%	93	11,0%	36,1
2006	858	431	50,2%	427	49,8%	206	24,0%	549	64,0%	103	12,0%	36
2007	875	441	50,4%	434	49,6%	206	23,5%	564	64,5%	105	12,0%	36,5
2008	883	446	50,5%	437	49,5%	211	23,9%	563	63,8%	109	12,3%	36,8
2009	917	464	50,6%	453	49,4%	218	23,8%	588	64,1%	111	12,1%	37,1
2010	914	471	51,5%	443	48,5%	216	23,6%	581	63,6%	117	12,8%	37,5
2011	832	437	52,5%	395	47,5%	123	14,8%	596	71,6%	113	13,6%	41
2012	842	442	52,5%	400	47,5%	126	15,0%	597	70,9%	119	14,1%	41,3
2013	838	434	51,8%	404	48,2%	118	14,1%	594	70,9%	126	15,0%	42,4
2014	846	438	51,8%	408	48,2%	113	13,4%	598	70,7%	135	16,0%	42,6
2015	847	438	51,7%	409	48,3%	116	13,7%	587	69,3%	144	17,0%	42,9
2016	856	446	52,1%	410	47,9%	117	13,7%	589	68,8%	150	17,5%	43,3
2017	858	447	52,1%	411	47,9%	121	14,1%	574	66,9%	163	19,0%	43,6
2018	858	444	51,7%	414	48,3%	120	14,0%	564	65,7%	174	20,3%	44,1
2019	860	450	52,3%	410	47,7%	123	14,3%	547	63,6%	190	22,1%	44,5
2020	857	451	52,6%	406	47,4%	122	14,2%	546	63,7%	189	22,1%	44,4
2021	860	457	53,1%	403	46,9%	122	14,2%	536	62,3%	202	23,5%	44,8
2022	994	503	50,6%	491	49,4%	165	14,6%	614	61,8%	215	21,6%	42,5
2023	884	467	52,8%	417	47,2%	132	14,9%	536	60,6%	216	24,4%	44,8
2024	896	478	53,3%	418	47,7%	137	15,3%	548	61,2%	211	23,5%	44,6

Zdroj: Veřejná databáze ČSÚ a Ministerstva vnitra

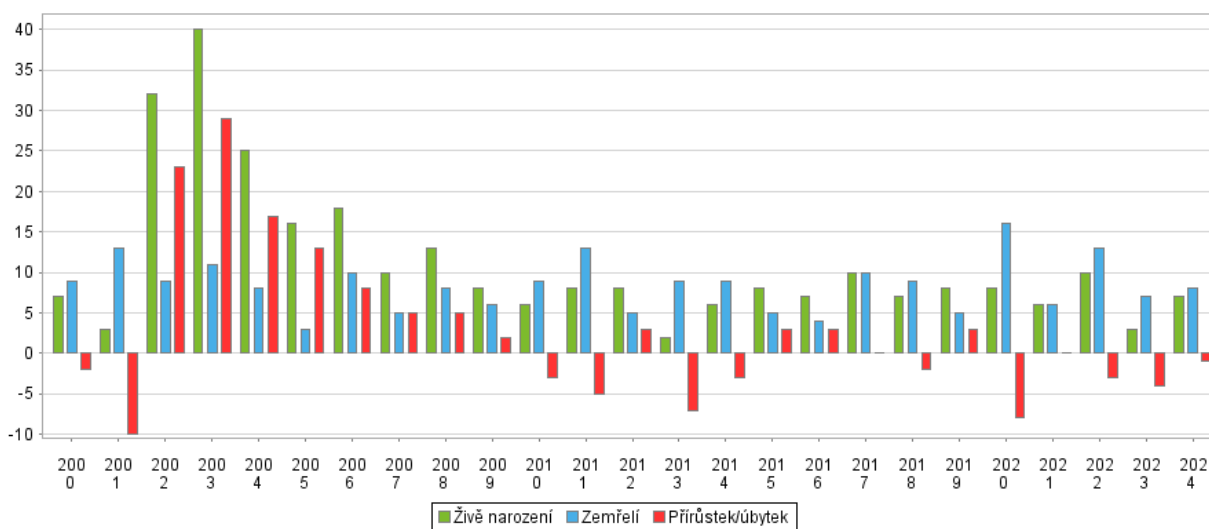
Obrázek 2 – Vývoj počtu obyvatel v obci Vyšní Lhoty v letech 2000 - 2024



Zdroj: Veřejná databáze ČSÚ - <http://vdb.czso.cz/>

Nárůst počtu obyvatel je způsoben především **kladným migračním saldem**, které má ovšem v posledních letech klesající či skokovou tendenci (obrázek 3). Přirozený přírůstek se v posledních letech pohybuje kolem nuly.

Obrázek 3 – Pohyb obyvatel v obci Vyšní Lhoty v letech 2020 - 2024



Zdroj: Veřejná databáze ČSÚ - <http://vdb.czso.cz/>

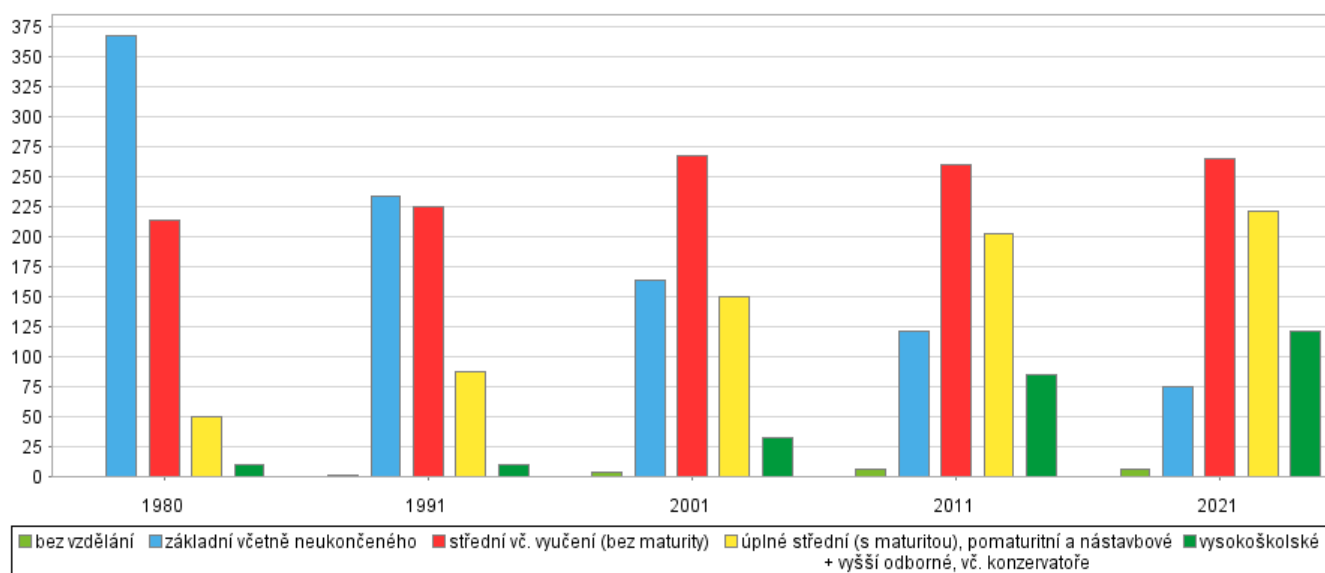
Vzdělanostní struktura obyvatelstva v obci v posledních letech roste, což je zapříčiněno především vyšší migrací obyvatelstva. V roce 2021 byla vzdělanostní struktura na úrovni okresu Frýdek-Místek či Moravskoslezského kraje, v případě VŠ vzdělání dokonce mírně nad průměrem (obrázek 4).

Obrázek 4 – Vzdělanostní struktura (SLDB 2021)

2. Obyvatelstvo podle nejvyššího dosaženého vzdělání

	Celkem	muži	ženy
Obyvatelstvo ve věku 15 a více let	726	383	343
v tom nejvyšší dosažené vzdělání bez vzdělání	7	2	5
základní včetně neukončeného	75	32	43
střední vč. vyučení (bez maturity)	265	158	107
úplné střední (s maturitou), vč. nástavbového a pomaturitního	212	107	105
vyšší odborné vzdělání, konzervatoř	9	2	7
vysokoškolské	121	56	65
nezjištěno	37	26	11

Kód: PU-SLDB21-2/2



Zdroj: Veřejná databáze ČSÚ - <http://vdb.czso.cz/>

2.2 EKONOMIKA A TRH PRÁCE

Obec Vyšní Lhoty patří do mikroregionu Sdružení obcí povodí Morávky, který je hospodářsky úzce provázán s blízkou ostravsko-karvinskou průmyslovou aglomerací. Byť je obec Vyšní Lhoty menší, dá se říci periferní obcí, její blízká poloha okresnímu městu i relativně dobré dopravní napojení obec ekonomicky „zvýhodňuje“ oproti jiným, jižně položeným obcím mikroregionu.

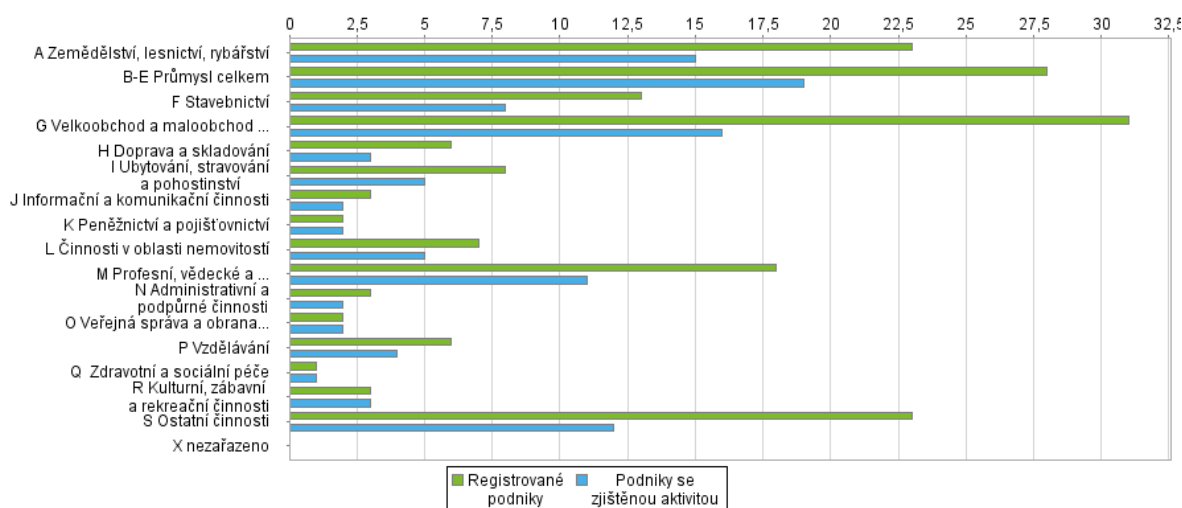
Vazba na územní plán¹: Pro zajištění hospodářského rozvoje jsou navrženy plochy pro rozvoj výroby a jsou rozšířeny možnosti podnikání a provozování občanského vybavení a výrobních služeb v obytném území obce.

¹ Územní plán Vyšní Lhoty, Úplné znění po změně č. 2, únor 2024, dostupné z: <https://www.vysnilhoty.cz/uzemni-plan?action=detail&id=31>

Ekonomická aktivita

Dle Veřejné databáze ČSÚ v obci sídlí **190 registrovaných subjektů** (k 31. 12. 2024), z čehož je 117 podniků se zjištěnou aktivitou. Převažující činností je průmysl (28 subjektů), zemědělství, lesnictví a rybářství (23 subjektů) či velkoobchod a maloobchod, opravy a údržba motorových vozidel (31 subjektů).

Obrázek 5 – Struktura podnikatelských subjektů v obci Vyšní Lhoty dle převažující činnosti (31. 12. 2024)



Z hlediska právní formy se jedná převážně o fyzické osoby – 155 subjektů.

Tabulka 2 – Ekonomické subjekty podle právní formy (k 31. 12. 2024) – obec Vyšní Lhoty

	Registrované podniky	Podniky se zjištěnou aktivitou
Celkem	190	117
Fyzické osoby	155	89
<i>F.O. podnikající dle živnostenského zákona</i>	142	76
<i>F.O. podnikající dle jiného než živnostenského zákona</i>	4	4
<i>Zemědělské podnikatelé</i>	7	7
Právnícké osoby	35	28
Obchodní společnosti	19	19
Akciové společnosti	-	-
Družstva	1	1

Zdroj: Sčítání domů, lidu a bytů (SLDB) 2021

Na území obce nesídlí žádný strategický ani jinak významný větší zaměstnavatel.

Trh práce

Ekonomická aktivita obyvatelstva obce Vyšní Lhoty je vyšší než u sousedních obcí, stejně jako vzhledem k průměru okresu či kraje. V roce 2021 zde bylo 51,36% ekonomicky aktivního obyvatelstva.

Tabulka 3 – Obyvatelstvo podle ekonomické aktivity

Data z Veřejné databáze ČSU

6. Obyvatelstvo podle ekonomické aktivity

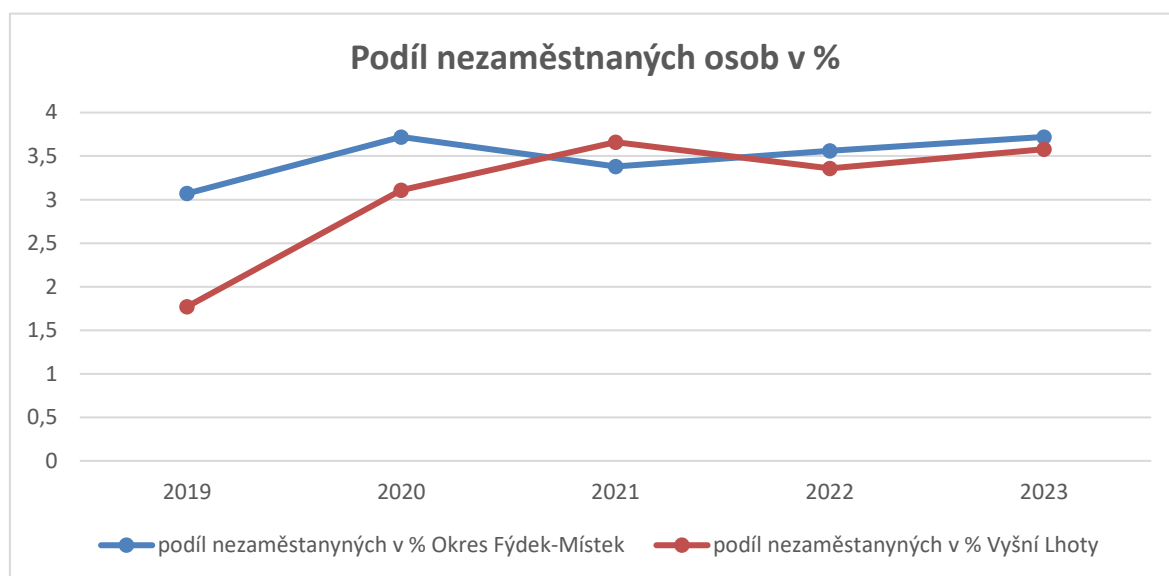
			Celkem	muži	ženy
Pracovní síla			432	248	184
v tom	zaměstnaní		406	234	172
	z toho	pracující důchodci	44	22	22
		osoby na mateřské dovolené	2	-	2
	v tom podle postavení v zaměstnání	zaměstnanci	327	178	149
		zaměstnavatelé	3	2	1
		osoby pracující na vlastní účet	52	37	15
		nezaměstnaní	24	17	7
nezaměstnaní			26	14	12
Osoby mimo pracovní sílu			404	200	204
z toho	nepracující důchodci		221	106	115
	osoby na rodičovské dovolené		15	1	14
	žáci, studenti		107	51	56
Nezjištěno			5	3	2

Kód: PU-SLDB21-6/2

Zdroj: [Český statistický úřad, Veřejná databáze](#)

Míra nezaměstnanosti v obci Vyšní Lhoty kopíruje celorepublikový trend a v posledních letech neustále klesá, je jedna z nejnižších ve srovnání s ostatními obcemi okresu Frýdek-Místek (obrázek 7). K 31. 12. 2019 byl podíl nezaměstnaných osob v obci 1,77 % (okres Frýdek – Místek: 2,85 %).

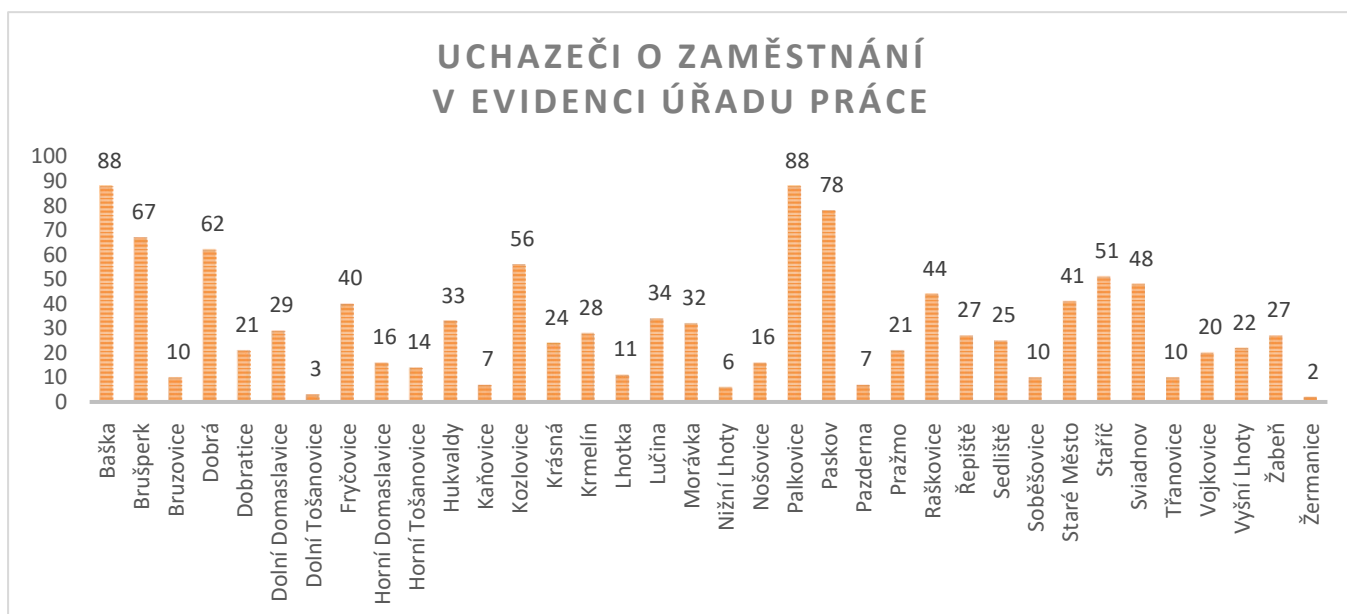
Obrázek 6 – Podíl nezaměstnaných osob v %



Údaje k 31. 12. daného roku

Zdroj: Veřejná databáze ČSÚ, dostupná z: <https://vdb.czso.cz>

Obrázek 7 – Podíl nezaměstnaných osob – obce okresu Frýdek – Místek (31. 12. 2023)



Zdroj: Veřejná databáze ČSÚ, dostupná z: <https://vdb.czso.cz>

2.3 OBČANSKÁ VYBAVENOST A ŽIVOT V OBCI

Obec Vyšní Lhoty reaguje na kontinuální růst počtu obyvatel a je její snahou neustále zkvalitňovat občanskou vybavenost v obci, s ohledem na stávající infrastrukturu, rozpočet a dostupné možnosti financování.

Vazba na územní plán: Je navržen rozvoj cyklistických tras a umožněn rozvoj občanského vybavení a sportovně rekreačních zařízení, které společně s okolní přírodou posílí možnosti rozvoje turistiky a cestovního ruchu a přispějí ke kvalitě bydlení a tím i stabilitě osídlení.

2.3.1 Vzdělávání

V obci Vyšní Lhoty se nenachází základní škola. Děti navštěvují převážně základní školu v Raškovicích, jež se nachází cca 2 km od centra obce Vyšní Lhoty. Škola je pro žáky z Vyšních Lhot dostupná buďto pěšky, nebo autobusovou dopravou. ZŠ Raškovice má kapacitu 468 žáků a v současnosti jsou zde žáci vzděláváni v 18 třídách (1. a 2. stupeň). Součástí školy je školní družina s kapacitou 120 žáků a školní jídelna. Kapacita školy je dostatečná i pro spádové obce, vybudování školy ve Vyšních Lhotách tak není prioritou.

V obci se nachází mateřská škola s kapacitou 28 dětí (1 třída). Kapacita školky je dlouhodobě dostatečná.

Střední vzdělání je zajištěno ve větších okolních městech (Frýdek – Místek, Frýdlant nad Ostravicí, Frenštát pod Radhoštěm, Český Těšín, Havířov, aj.) či v krajském městě Ostrava.

2.3.2 Veřejná prostranství, kultura, sport a volnočasové aktivity

Veřejná prostranství centrálního charakteru se v obci nevyskytují. Plochy veřejné zeleně se nacházejí v lokalitě Na Obleskách a u přivaděče.

Obec Vyšší Lhoty aktivně podporuje kulturní, sportovní a společenský život v obci a neustále se snaží o jeho rozšiřování a zkvalitňování. Každým rokem pořádá nebo se podílí na organizaci nejrůznějších aktivit, jako např. „Den obce“, či provozování letního kina.

Obec provozuje **Kulturní areál Kamenité** (přírodní amfiteátr), jež je v provozu od května do konce září. Jsou zde pořádány kulturní a společenské akce obce či místních spolků, areál si lze také pronajmout pro soukromé účely.

Obec dále vlastní a provozuje **Sál Maryčka** s kapacitou 150 osob. Tento slouží jednak pro společenské a kulturní akce obce (Lhotský bál, karneval MŠ, velikonoční tvoření, aj.), využití místními spolky (SDH, Klub seniorů, JK Vanilla) či pro soukromé akce (svatby, životní jubilea, pohřby, aj.). V obci se nachází prodejna potravin.

Místní knihovna je umístěna v budově MŠ a je otevřena 2x v týdnu 2 hodiny. K dispozici je více než 5 tisíc knih a bezplatný přístup k internetu.

V obci je organizována **spolková činnost** – viz následující tabulka. Spolky se společně se školou podílejí na kulturně-společenském vyžití obyvatel a nabízejí různé možnosti volnočasové realizace fakticky všem generacím.

Tabulka 4 – Spolková činnost na území obce Vyšší Lhoty

Název spolku	Činnost	Kontakt
SDH Vyšší Lhoty	Sbor dobrovolných hasičů, kulturní akce, soutěže, mladí hasiči	http://www.sdhvysnilhoty.cz
Klub seniorů	Klub seniorů, pravidelná setkání, kulturní akce	https://www.vysnilhoty.cz/senior-klub
Zahradkáři Vyšší Lhoty	Výměna zkušeností při pěstování ovoce a zeleniny, organizace výstav a společných akcí	

Sportovní zázemí obce tvoří tenisový kurt (tenis, volejbal, nohejbal), travnaté hřiště pro malou kopanou či asfaltobetonové hřiště na nohejbal či košíkovou. K dispozici je také dětské hřiště s kolotoči, houpačkami a ping-pongovým stolem. V obci se nachází přírodní říční koupaliště v rámci lokalit „U Splavu“ či „U Koppova mostu“.

Obec Vyšší Lhoty je svou polohou hojně využívána jakožto **výchozí místo k turistickým výletům**. Z obce vede značená turistická trasa, kterou mohou využít pěší turisté, cyklisté a v zimě lyžaři na běžkách. Cesta vede na **vrchol Prašivá**, kde se nachází stejnojmenná turistická chata z roku 1921. Na chatě je možno se ubytovat, je zde restaurace a venkovní posezení s bufetem, dětské hřiště a historická rozhledna. K chatě je možný celoroční dojezd autem a v letním období i autobusem, ovšem pouze na povolení Lesů ČR a CHKO. Nedaleko chaty stojí dřevěný kostel svatého Antonína Paduánského, který dal v roce 1640 postavit hrabě Jiří z Oppersdorfu. Kostel je **národní kulturní památkou** a je přístupný veřejnosti během poutě pořádané pravidelně v červnu a při několika dalších měsících. U chaty se také spojuje všech šest tras turistické stezky **Naučná stezka Prašivá**, která propojuje 10 okolních obcí a na které turisté naleznou na 26 naučných tabulí a dvě výhledová panoramata. Přes Vyšší Lhoty prochází také několik **cyklistických tras**.

V roce 2025 bude dokončena Cyklotrasa povodí Morávky, která byla realizována v rámci členství obce Vyšní Lhoty ve Sdružení obcí povodí Morávky. Tato se napojí v Nošovicích na stávající cyklotrasu vedoucí z Frýdku-Místku a cyklisté se pohodlně dostanou do obce Morávka, aniž by v podstatě museli využít frekventovanou silnici III. třídy vedoucí z Nošovic až na Morávku.

Lokalita kolem vrcholu Prašivá je vyhledávaným místem cestovního ruchu, jak mezi místními obyvateli, tak i mezi návštěvníky z širšího území Moravskoslezské kraje či celé ČR. S tímto jsou spojena ovšem také **negativa v podobě problémů s parkováním příjezdících turistů.**

Tabulka 5 – Turistické trasy na území obce Vyšní Lhoty

Název trasy	Vedení trasy
Červená	Žermanice-Dobratice-Prašivá-Ropice-Morávka Úspolka
Žlutá	Vyšní Lhoty Prašivá-Komorní Lhotka-Ropičnick
Modrá	Travný-Pražmo-VL Prašivá
NS Prašivá	Naučná stezka procházející 11 obcemi s nainstalovanými 26 informačními tabulemi a 2 vyhlídková panoramata, výchozí body tras 1. Morávka-Pražmo-VL Prašivá, 2. Nošovice-Nižní Lhoty-VL Prašivá, 3. Raškovice-VL Prašivá, 4. Hnojník-Komorní Lhotka-Dobratice-VL Prašivá, 5. Domaslavice-Vojkovice-Dobratice-VL Prašivá

Zdroj: www.mapy.cz

Tabulka 6 – Cykloturistické trasy na území obce Vyšní Lhoty

Název trasy	Vedení trasy
6174	Těrlicko – Žermanice – Horní Domaslavice – Dobrá – Nošovice – Vyšní Lhoty
46	Český Těšín – Komorní Lhotka – Vyšní Lhoty – Raškovice - Frýdlant nad Ostravicí – Rožnov pod Radhoštěm – Vsetín – Vizovice – Slavičín – Sodoměřice
Greenway Krakow - Morava - Wien	Souběžně s trasou č. 46, navíc napojení na polské cyklotrasy (Krakow) a rakouské (Vídeň)
6005	Okružní: Frýdek-Místek – Sedliště – Bruzovice – Žermanice – Dolní Domaslavice – Horní Domaslavice – Dolní Tošanovice – Nošovice – Vyšní Lhoty – Dobrá – Frýdek-Místek
Radegast Beskydy	Okružní: Těrlicko – Vělopolí – Střítež – Komorní Lhotka – Vyšní Lhoty (Prašivá) – Nižní Lhoty – Nošovice – Dobrá – Lučina – Žermanice - Těrlicko
6113	Vyšní Lhoty – Raškovice – Pražmo – Morávka – Visalaje - Ostravice
Cyklotrasa povodí Morávky	Nošovice – Nižní Lhoty - Vyšní Lhoty – Raškovice – Pražmo - Morávka

Zdroj: www.mapy.cz

Na řece Morávce byl v obci v roce 1960 vybudován jez, který slouží k odvodu větší části toku řeky do přivaděče pro přehradní nádrž Žermanice. Přivaděč je **technickou zajímavostí** nejen Vyšních Lhot, ale i všech obcí, kterými dále prochází.

2.3.3 Zdravotnictví a sociální péče

V obci se **nenachází ordinace praktického lékaře ani lékaře jiného oboru.** Základní zdravotní péče (PL pro dospělé, dětský lékař, stomatolog) je poskytována v přilehlých okolních obcích (Raškovice, Dobrá, Frýdlant nad Ostravicí, Nošovice). Specializovaná zdravotní péče vč. nemocnice a polikliniky je zajišťována v nedalekém Frýdku – Místku.

Stejně tak v obci nejsou poskytovány **žádné pobytové sociální služby.** Poskytované terénní služby jsou

vázány na okolní města, zejména Frýdek – Místek, a činnost neziskových organizací, věnujících se práci pro sociálně potřebné osoby.

Obec Vyšší Lhoty při zajištění sociální služby pro své občany spolupracuje s právnickou osobou (Adámkova vila, Domov se zvláštním režimem, z.ú., IČ: 09276181, Raškovice č. 28), zřízenou za účelem poskytování sociálních služeb dle zák. č. 108/2006 Sb., o sociálních službách, ve znění pozdějších předpisů, která poskytuje služby v oblasti domova se zvláštním režimem a je zřízena za účelem realizace péče o osoby, které potřebují pomoc a péči druhé osoby a zajištění důstojného prožívání stáří v bezpečí a pohodlí.

Dále obec Vyšší Lhoty spolupracuje s právnickou osobou (Adámkova vila, Osobní asistence, z.ú., IČ: 09693424, Raškovice č. 28), která zajišťuje sociální službu spočívající v poskytnutí péče v domácím prostředí osobám s chronickým duševním onemocněním, osobám s chronickým onemocněním, osobám s jiným zdravotním postižením a seniorům.

Na území obce se nachází Zařízení pro zajištění cizinců. Slouží primárně k zajištění cizinců, kterým bylo vydáno pracovníky cizinecké policie rozhodnutí o správním vyhoštění a o zajištění. Objekt je majetkem Správy uprchlických zařízení Ministerstva vnitra. Záchytný uprchlický tábor zde fungoval již od poloviny 90. let až do roku 2009, kdy došlo k jeho uzavření. Vzhledem k náporu imigrantů došlo k znovu otevření v roce 2015. Kapacita tábora je 220 míst.

2.3.4 Doprava

Centrem obce Vyšší Lhoty prochází krajská silnice III. třídy č. III/4774 (Dobrá – Nošovice – Morávka), která spojuje Vyšší Lhoty s okolními obcemi a zajišťuje napojení obce na nadřazený komunikační systém – silnici R48 a tím i spojení s Frýdkem-Místkem a Ostravou. Dle dat z instalovaného informačního radaru dosahoval průměr denních intenzit dopravy v obci Vyšší Lhoty u autobusové zastávky Pod Prašivou v květnu 2025 **celkem 10 386 vozidel za týden, což je nárůst oproti roku 2016 téměř 100%, kdy týdenní průměr činil 5162 vozidel, z toho 388 těžkých nákladních vozidel. Jedná se o vysokou intenzitu dopravy.**

Další dopravní infrastrukturou je komunikace III/04821 (Vojkovice – Dobratice – Vyšší Lhoty) a síť místních a účelových komunikací. Tyto jsou průběžně opravovány, dle aktuálního stavu.

V obci se nachází 8 zastávek autobusové dopravy, na kterých zastavuje 6 spojů.

Tabulka 7 – Autobusová doprava v obci Vyšší Lhoty

Zastávka	Č. spoje	Dráha spoje
Vyšší Lhoty, rest. Harenda	357	Frýdek – Místek, Dobrá – Nošovice – Vyšší Lhoty – Dobratice - Vojkovice
Vyšší Lhoty, Višňovka	357	dtto
Vyšší Lhoty, U vodárny	357	dtto
Vyšší Lhoty, přivaděč	357	dtto
Vyšší Lhoty, U kříže	351	Frýdek – Místek – Dobrá – Nošovice – Vyšší Lhoty – Raškovice – Pražmo – Morávka
	357	dtto
	352	Morávka – Pražmo – Raškovice – Vyšší Lhoty – Nižší Lhoty – Nošovice – Dobrá – Frýdek – Místek – Řepiště – Vratimov - Kunčice
	344	Frýdlant n. Ostravicí – Janovice – Krásná – Raškovice – Vyšší Lhoty – Nižší Lhoty - Nošovice

Vyšní Lhoty, rest. Maryčka	351, 357, 352, 344	dtto
Vyšní Lhoty, pod Prašivou	351, 357, 352, 344	dtto
Vyšní Lhoty, u mostu	351, 357, 352, 344	dtto
	392	Orlová – Havířov – Vyšní Lhoty – Raškovice – Krásná (Hotel Visalaje)
	391	Karviná – Horní Suchá – Havířov – Vyšní Lhoty – Raškovice - Morávka

Zdroj: www.idos.cz

Část obce je pokryta chodníky, chodníky z centra obce směr Raškovice chybí.

V obci se nenachází **zastávka vlakové dopravy**. Nejbližší vlaková zastávka se nachází v obci Dobrá ve vzdálenosti 6 km.

2.3.5 Technická infrastruktura

Technická infrastruktura zahrnuje vybavení obce inženýrskými sítěmi, tj. napojení domů na přípojky elektrické energie, plynovod, vodovod, kanalizace na ČOV, dostupnost telekomunikačních služeb.

Indikátorem vybavenosti obce technickou infrastrukturou je vybavenost bytového a domovního fondu napojením na jednotlivé sítě. V obci je nízký podíl domů napojených na kanalizaci, pouze 0,35 % (rok 2021). Napojení na vodovod a plynovod je přibližně na úrovni celého okresu či kraje.

Tabulka 8 – Vybavenost technickou infrastrukturou (rok 2021)

Území	Podíl domů vybavených		
	přípojkou na kanalizační síť	vodovodem	plynem
Vyšní Lhoty	0,35%	97,68%	71,81%
okres Frýdek-Místek	37,45%	98,51%	69,32%
Moravskoslezský kraj	45,35%	98,63%	73,51%

Zdroj: Sčítání lidu, domů a bytů (SLDB 2021), www.czso.cz

Zásobování pitnou vodou

Obcí procházejí dvě větve vodovodního přivaděče OOV Morávka - Vyšní Lhoty, které vedou do úpravny vody Vyšní Lhoty. Z úpravny vody vycházejí přivaděče Vyšní Lhoty - Český Těšín, Vyšní Lhoty - Frýdek-Místek a Vyšní Lhoty - Bludovice.

Obec je zásobována pitnou vodou z prameniště Zimný v Krásné, ze kterého je plněn vodojem Vyšní Lhoty. Lokalita Kamenité a zástavba u severních hranic obce je zásobována z vodojemů Dobratice DTP a Dobratice HTP plněných z přivaděče Vyšní Lhoty - Český Těšín. Objekty mimo dosah stávajících vodovodů jsou zásobovány vodou z vlastních studní.

Některé části obce nejsou zásobovány vodou z veřejného vodovodu. Obyvatelé jsou odkázáni na vlastní zdroje (studny). V posledních letech se potýkají s větším suchem a nedostatkem vody.

Likvidace odpadních vod

V obci chybí kanalizace. Likvidace odpadních vod je řešena v domovních čistírnách odpadních vod, příp. akumulací v bezodtokých jímkách s pravidelným vývozem. Přečištěné splaškové vody a dešťové vody jsou odváděny do povrchových vod nebo jsou zasakovány. Splašky z budovy mateřské školy, knihovny a obecních bytů jsou odváděny do ČOV, jež je vedena v krajském systému.

Obec Vyšní Lhoty v rámci svého dotačního titulu od roku 2023 přispívá svým občanům na vybudování domovní ČOV, která nahradí nefunkční nebo předpisům neodpovídající odpadní jímku u stávajících nemovitostí.

Zásobování teplem

Vytápění rodinných domů je individuální. Stávající plynovody STL umožňují vytápění plynem ve velké části zastavěného území obce. Preferovaným palivem je plyn a ekologická obnovitelná paliva.

Veřejné osvětlení

Veřejné osvětlení v obci je po rekonstrukci.

2.3.6 Infrastruktura pro bydlení

Většina obyvatel obce bydlí v obydlených bytech v rodinných domech – 283 obydlených bytů z celkového počtu 306, tj. 92,4 % (pro porovnání v okrese Frýdek-Místek je tento podíl jen 53,8% a v Moravskoslezském kraji 38%). Jedná se převážně o vlastní domy (227 bytů, 74,1%).

Tabulka 9 – Obydlené byty – obec Vyšní Lhoty (2021)

Obydlené byty podle právního důvodu užívání a počtu obytných místností

	Celkem	rodinné domy	bytové domy	ostatní budovy
Obydlené byty celkem	306	283	15	8
ve vlastním domě	227	226	-	1
v osobním vlastnictví	11	-	11	-
družstevní	-	-	-	-
jiné bezplatné užívání bytu	26	25	1	-
nájemní/pronajatý	12	6	-	6
jiný důvod užívání bytu	18	18	-	-
nezjištěno	12	8	3	1

Kód: PU-SLDB21-8/1

Vazba na územní plán: Územní rozvoj je postaven na předpokladu, že v časovém horizontu cca 15 let dojde ke zvýšení počtu obyvatel na cca 1075 trvale bydlících, a tím k nutnosti zajištění ploch pro výstavbu cca 80 bytů.

Intenzivní rozvoj bydlení je plánován v obytné zástavbě v západní části obce podél silnice III/4774, dále také v lokalitě „Oblesky“, ve které je v územním plánu obce navržena největší obytná zastavitelná plocha. V ostatních částech obce je navržen pouze omezený rozvoj bydlení podporující stávající charakter rozptýlené zástavby.

Velikost zastavitelných ploch v územním plánu obce pro navrhovaný způsob využití „smíšené bydlení“ je cca 32 ha.

Lokality s předpokládaným rozvojem bydlení jsou průběžně zasíťovány, v roce 2024 byla dokončena výstavba vodovodu a místní komunikace v lokalitě Oblesky.

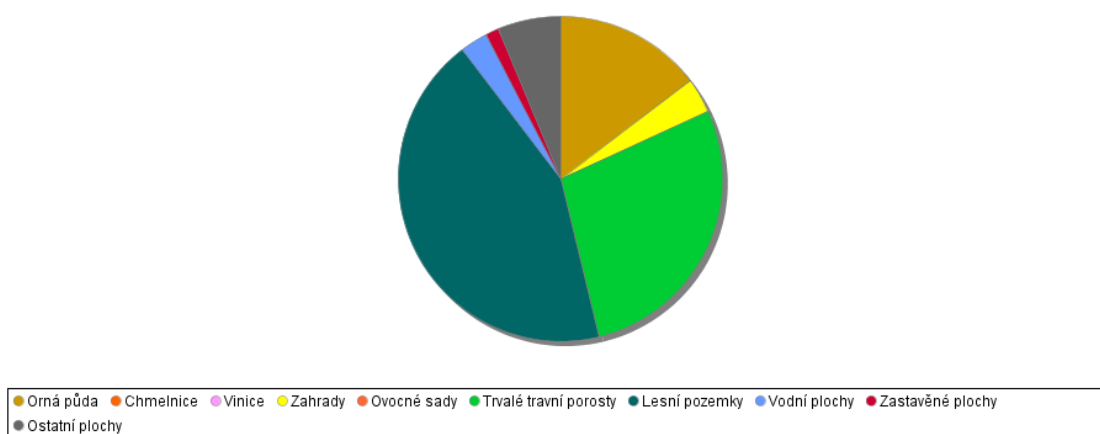
2.4 ZEMĚDĚLSTVÍ A ŽIVOTNÍ PROSTŘEDÍ

2.4.1 Struktura využití půdy

Původní zemědělská výroba v obci a přilehlém území byla orientována převážně na živočišnou výrobu. Zvyšující se zájem o zdravý životní styl a o kvalitní a bezpečné potraviny vybízí k orientaci směrem k ekologickému zemědělství a agroturistice. Pro rozvoj těchto a jiných aktivit území disponuje dostatečným potenciálem zemědělské a lesní půdy.

Podíl zemědělské půdy k 31. 12. 2024 činil v obci 46,2 %. Největší podíl ze zemědělské půdy tvoří trvalý travní porost (321 ha), dále pak orná půda (168 ha, 14,7 % celkové výměry pozemků v obci). Lesní pozemky tvoří převážnou část tzv. nezemědělské půdy – 498 ha, což je 43,4 % všech pozemků v obci.

Obrázek 8 – Druhy pozemků v obci Vyšší Lhoty (31. 12. 2024)



Zdroj: Veřejná databáze ČSÚ, dostupná z: <https://vdb.czso.cz>

2.4.2 Odpadové hospodářství

Veškerý odpad – komunální odpad, nebezpečný odpad, stavební suť – je odvážen a likvidován mimo území obce.

Obec Vyšší Lhoty maximálně podporuje **třídění odpadu**. Kontejnery na tříděný odpad, tzn. papír, sklo a plasty jsou umístěny na těchto stanovištích: u mateřské školy, silnice III. třídy č. 4774 u fy Spolstav, na zastávce autobusu Pod Prašivou a Višňovka, na parkovišti Kršle, u restaurace Kohutka a u sběrného dvoru. Kontejnery na sběr kovu jsou umístěny na dvou stanovištích (u fy. Spolstav a u restaurace Kohutka), kontejner na sběr tuků pak na jednom stanovišti. Kontejnery jsou pravidelně vyváženy společností Frýdecká skládka, a.s. Obec má uzavřenu Smlouvu o zajištění zpětného odběru a využití odpadů z obalů se společností EKO-KOM, a.s., na základě které jsou obci propláceny odměny, které pak občanům snižují výši poplatku za odpady krytím nákladů na svoz a třídění tohoto odpadu. V místní části Bukovice je celkem 10 domů vybaveno vlastní popelnicí na plast a papír, svoz je prováděn 1x měsíčně společně s obcí Dobratice.

Na území obce, u obecního úřadu, se nachází **sběrný dvůr**. Základní provozní doba je 1x za 14 dní. V případě zájmu o naléhavý dovoz odpadu mimo provozní dobu sběrného dvora je možno kontaktovat

obecní úřad. Sběrný dvůr neslouží primárně k ukládání biologického odpadu ani stavební sutě, nicméně součástí je jeden kontejner na biologický odpad, druhý je umístěn u mateřské školky. Obec rovněž za posledních deset let v rámci dvou dotačních titulů nabídla svým občanům bezplatně kompostéry k rodinným domům, což drtivá většina občanů využila. Rovněž obec zřídila místo pro odkládání větví, které pak zaměstnanci obce zpracují na štěpku, která je pak volně k odběru pro občany obce.

Na území obce se nenachází kompostárna ani jiné zázemí pro sběr či zpracování biologického odpadu.

2.4.3 Životní prostředí

Vyšší Lhoty jsou obec podhorského charakteru *s velkým podílem zeleně* – ať již v podobě lesů, či zeleně v zahradách obytného území. Pro každodenní rekreaci – procházky a vyjížďky na kole – mají obyvatelé i návštěvníci obce k dispozici rozsáhlé lesní celky v CHKO Beskydy a zeleň podél vodních toků, které jsou dobře dostupné po místních a účelových komunikacích, cyklotrasách, pěších cestách a turistických trasách.

Na řece Morávce je vybudován jez, který slouží k odvodu větší části toku řeky do přivaděče pro přehradní nádrž Žermanice. Je rovněž významným prvkem protipovodňové ochrany. Pod jezem je na řece vyhlášena **Národní přírodní památka Skalická Morávka**. Snahou ochránců přírody je zachovat přirozený divočící tok řeky Morávky ve šterkových náplavech s vzácně se vyskytující florou i faunou. Část obce se nachází v **CHKO Beskydy**. Na území obce se nachází **ptačí oblast dle vymezení Natura 2000, dále pak dvě Evropsky významné lokality** s významným předmětem ochrany a **Přírodní rezervace Kršle** – viz následující obrázek.

Obrázek 9 – Objekty ústředního seznamu ochrany přírody (ÚSOP) na území obce Vyšší Lhoty

KÓD	NÁZEV	KATEGORIE	ORGÁN OCHRANY PŘÍRODY
82	Beskydy	Chráněná krajinná oblast	AOPK ČR - RP SCHKO Beskydy
2304	Beskydy	Ptačí oblast	AOPK ČR - RP SCHKO Beskydy
3313	Beskydy	Evropsky významná lokalita	AOPK ČR - RP SCHKO Beskydy
5640	Kršle	Přírodní rezervace	AOPK ČR - RP SCHKO Beskydy
3289	Niva Morávky	Evropsky významná lokalita	AOPK ČR - RP SCHKO Poodří, Krajský úřad Moravskoslezského kraje
3375	Skalická Morávka	Národní přírodní památka	AOPK ČR - RP SCHKO Poodří

Zdroj: <https://drusop.nature.cz/portal/>

I přes výše uvedené skutečnosti **se obec nachází v mikroregionu, který se potýká s vysokým znečištěním ovzduší**. Zčásti je toto způsobeno koncentrací velkých zdrojů znečištění v nedaleké ostravsko-karvinské průmyslové aglomeraci (hutě, koksovny, energetika), zčásti pak místními zdroji (lokální topeniště a doprava). **V porovnání s okolními obcemi je však situace v obci Vyšší Lhoty spíše pozitivní, což vyplývá z většího podílu lesů a neexistence větších znečišťovatelů. Na druhé straně problémem zůstává znečištění způsobené dopravou, jejíž intenzita na silnici III/4774 je značná.**

Vazba na územní plán: Navržena jsou řešení pro zlepšení životního prostředí – rozšíření plynovodů, výstavba kanalizace, preference ekologického vytápění a další. Navržený rozvoj obce je možný při minimalizaci negativních dopadů na životní prostředí a přírodní hodnoty.

2.5 ČLENSTVÍ V ÚZEMNÍCH CELCÍCH

Obec Vyšší Lhoty je členem následujících uskupení:

Tabulka 10 - Členství obce Vyšší Lhoty v územních celcích

Název	Odkaz
DSO Region Slezská brána	https://www.slezskabrana.cz/
Sdružení obcí povodí Morávky	www.sopm.cz
Sdružení Region Beskydy	https://regionbeskydy.cz/ * Obec je členem sdružení skrze Sdružení obcí povodí Morávky
MAS Pobeskydí	www.pobeskydi.cz
Svaz měst a obcí ČR	www.smocr.cz
Společenství obcí Frýdecko-Místecka	

Zdroj: vlastní zpracování

3. SWOT ANALÝZA

S – SILNÉ STRÁNKY	W – SLABÉ STRÁNKY
<ul style="list-style-type: none"> • Strategicky výhodná poloha, relativně dobrá dostupnost; • Nárůst počtu obyvatel; • Existence volných lokalit pro další výstavbu rodinných domů; • Atraktivní a pestrá krajina s relativně zachovalým životním prostředím; • Uspokojivá dopravní obslužnost v zázemí Frýdku – Místku a na hlavních dopravních tazích; • Přírodní zajímavosti, turistické stezky; • Cyklistické trasy propojující obec s ostatními zajímavými lokalitami; napojení na regionální cyklotrasy; • Nízká nezaměstnanost; • Vysoký podíl lesních porostů; • Existence sběrného dvora a systému odpadového hospodářství (tříděný odpad); 	<ul style="list-style-type: none"> • Absence zdravotních služeb v obci; • Absence sociálních služeb v obci; • Absence významného zaměstnavatele v obci; • Absence kanalizace; • Horší technický stav některých pozemních komunikací, absence chodníků kolem krajské silnice; • Nízká úroveň vybavení sítěmi technické infrastruktury; • Existence detenčního tábora pro umístění nelegálních imigrantů;
O – PŘÍLEŽITOSTI	T – HROZBY
<ul style="list-style-type: none"> • Atraktivita obce pro nové obyvatele; • Zájem o bydlení na venkově; • Vysoký počet ekonomicky aktivních obyvatel; • Zájem návštěvníků o domácí destinace; • Rostoucí zájem společnosti o ochranu ŽP; • Možnost čerpání dotací skrze MAS; • Aktivní přístup k partnerství s jinými obcemi; 	<ul style="list-style-type: none"> • Snižující se počet obyvatel v produktivním věku; • Stárnutí populace; • Migrace do měst; • Závislost na vnějším ekonomickém vývoji; • Kvalita ovzduší s vysokým podílem znečištění z lokálních topenišť a dopravy; • Zvyšující se náklady na energie;

4. NÁVRHOVÁ ČÁST

4.1 POSLÁNÍ

Poslání je vyjádřením dlouhodobé strategie obce v několika málo větách. Je to de facto ten nejvyšší možný abstrakt celé strategie, který často bývá doplněn také vizí a hodnotami, které blíže definují způsoby a limity na cestě při dosažení poslání. Veškeré dílčí cíle, plány a strategie by měly vést k jeho naplnění.

Pro obec Vyšší Lhoty bylo vytvořeno poslání ve znění:

VYŠŠÍ LHOTY – ATRAKTIVNÍ MÍSTO PRO ŽIVOT A NÁVŠTĚVU

Při rozvoji území se obec bude řídit následujícími principy:

- partnerství a spolupráce,
- zachování přírodního bohatství,
- udržitelný rozvoj a ochrana životního prostředí.

4.2 VIZE

Vize je doplněním poslání, je to jednoduchý a výstižný text, který naznačuje, jakým směrem se bude obec Vyšší Lhoty v příštích letech rozvíjet a čeho chce do roku 2030 dosáhnout.

Tento text je mottem celé strategie rozvoje.

Vize obce Vyšší Lhoty je následující:

Vyšší Lhoty – příjemné místo pro život všech současných i budoucích obyvatel, kteří budou svým dílem přispívat k jeho rozvoji. Obec přitažlivá pro návštěvníky svou nabídkou přírodních krás umocněnou kvalitním zázemím a pohostinností. Území zakládající si na principech tvořivosti, podnikavosti, vzdělání a odpovědnosti místních obyvatel, s šetrným využíváním přírodních zdrojů a jejich zachování pro příští generace.



VYŠŠÍ LHOTY
propojení přírodou

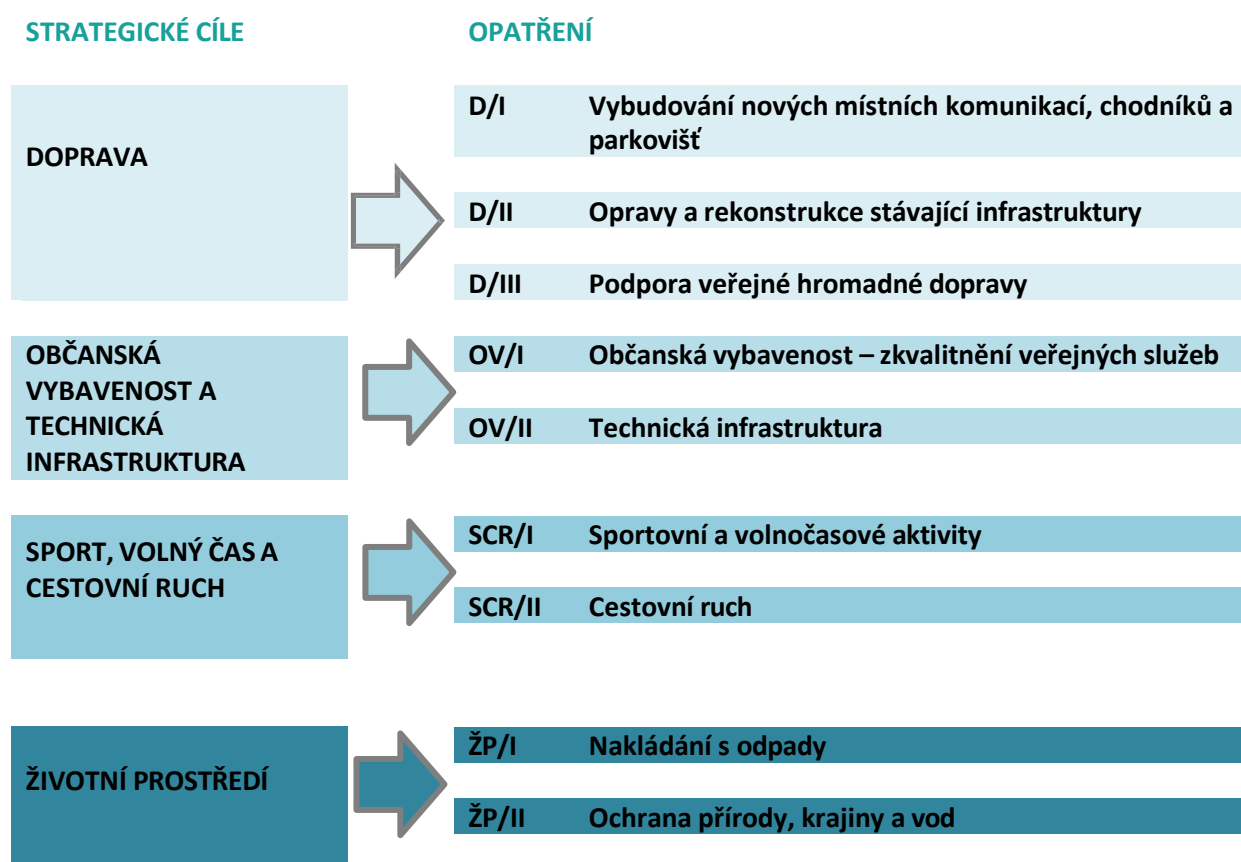
4.3 STRATEGICKÉ CÍLE A OPATŘENÍ

STRATEGICKÉ CÍLE představují směrný ukazatel pro rozvoj obce v daném časovém horizontu, kterých by mělo být dosaženo realizací rozvojových aktivit.

Strategické cíle vycházejí z analýzy obce, z potřeb jejích obyvatel a jsou stanoveny v návaznosti na vizi obce.

Základním nástrojem pro realizaci strategických cílů jsou jednotlivá **OPATŘENÍ**.

Strategické cíle a opatření jsou v rámci strategického plánu definovány následovně:



4.4 ROZVOJOVÉ AKTIVITY

Po stanovení opatření v rámci strategických cílů, byly u jednotlivých opatření definovány **ROZVOJOVÉ AKTIVITY**. Tyto rozvojové aktivity představují konkrétní plánované projekty a určují, jak budou jednotlivá opatření naplňována. Ke každému opatření je přiřazena jedna nebo více rozvojových aktivit.

4.4.1 SC 1 – DOPRAVA

Tento cíl se zaměřuje na budování, obnovu a údržbu dopravní infrastruktury v obci. Stav a kapacita této infrastruktury silně ovlivňuje spokojenost obyvatel se životem v obci. Zároveň investice do dopravní infrastruktury představují významnou zátěž pro obecní rozpočet. Je tudíž potřeba maximálně zefektivnit celý proces plánování a realizace za přispění dotačních zdrojů z EU či rozpočtu ČR.

Opatření jsou navržena v oblastech budování nových komunikací a chodníků, a to nejen v nových lokalitách pro bydlení. Snahou je zkvalitnit dopravní infrastrukturu pro pěší, zvýšit bezpečnost účastníků silničního provozu a propojit centrum obce s novými lokalitami pro bydlení. Obec se zároveň snaží podporovat větší využívání hromadné dopravy investicemi do kvalitní infrastruktury (zastávky, chodníky). Součástí je také údržba a nutné opravy stávající dopravní infrastruktury. S dopravou se také pojí snaha obce zajistit občanům dostatek parkovacích ploch – v návaznosti na využití těchto ploch (obyvateli nebo turisty) jsou tato opatření součástí tohoto nebo jiných strategických cílů, s dopravou nicméně úzce souvisí.

Opatření D/I Vybudování nových místních komunikací, chodníků a parkovišť

Název rozvojové aktivity	Termín realizace	Rozpočet
Vybudování nových chodníků v obci podél silnic III. třídy	2026 – 2028	15 mil. Kč

Opatření D/II Opravy a rekonstrukce stávající infrastruktury

Název rozvojové aktivity	Termín realizace	Rozpočet
Rekonstrukce místních komunikací – Oblesky, Kamenité	2025 – 2030	10 mil. Kč
Oprava mostu v místní části Kršle	2026 – 2028	8 mil. Kč
Oprava propustku na MK č. II/1B přes Kamenitý potok	2026 - 2027	4 mil Kč
Oprava mostu přes Hlisník na Obleskách	2026 - 2026	4 mil Kč
Oprava lávky přes řeku Morávku v místní části Demlovice	2026 – 2027	6 mil Kč

4.4.1 SC 2 – OBČANSKÁ VYBAVENOST A TECHNICKÁ INFRASTRUKTURA

Tento cíl se zaměřuje na budování, obnovu a údržbu technické infrastruktury v obci a základní občanské vybavenosti (veřejných služeb) pro zvyšování kvality života obyvatel. Občanská vybavenost v oblasti vzdělávání a zajištění základních potřeb obyvatel je důležitým aspektem při rozhodování obyvatel o lokalitě svého bydlení.

Opatření jsou zaměřena na zkvalitnění zázemí předškolního vzdělávání a základních veřejných služeb.

Obec bude usilovat o zhodnocení vlastního majetku rekonstrukcí obecního úřadu a o zvyšování bezpečnosti a akceschopnosti složek hasičského záchranného sboru.

Opatření OV/I Občanská vybavenost – zkvalitnění veřejných služeb

Název rozvojové aktivity	Termín realizace	Rozpočet
Rekonstrukce hasičské zbrojnice	2028 – 2030	10 mil. Kč
Výstavba příp. rekonstrukce obecního úřadu	2030	50 mil. Kč
Rekonstrukce sálu Maryčka a případné využití volného prostoru nad sálem	2028 - 2030	10 mil. Kč

Opatření OV/II Technická infrastruktura

Název rozvojové aktivity	Termín realizace	Rozpočet
Výstavba menších vodovodních řádů a přípojek k obydlým lokalitám	2028 - 2030	není známo
Po zavedení a vyhodnocení energetického managementu zvažování instalace FTV na obecní budovy	2027 - 2029	není známo

4.4.2 SC 3 – SPORT, VOLNÝ ČAS A CESTOVNÍ RUCH

Strategický cíl se zaměřuje na podporu a rozvoj volnočasových a sportovních aktivit a zkvalitňování infrastruktury cestovního ruchu, který má na území obce široký rozvojový potenciál. Cílem obce je uspokojovat potřeby obyvatel v oblasti trávení volného času, stejně jako rozvíjení cestovního ruchu s ohledem na udržitelný rozvoj.

Opatření jsou zacílena na podporu sportování dětí a mládeže a podporu komunitní činnosti. V oblasti cestovního ruchu se jedná o zkvalitňování zázemí pro příjíždějící jednodenní turisty rozšiřováním nabídky turistických „lákad“ a také zajištěním základní infrastruktury v podobě nového parkoviště v turisticky exponované lokalitě.

Opatření SCR/I Sportovní a volnočasové aktivity

Název rozvojové aktivity	Termín realizace	Rozpočet
Rekonstrukce, výměna povrchu a oplocení víceúčelového hřiště u školky	2028	není znám
Obměna hracích prvků na dětském hřišti u školky a ve volnočasovém areálu	průběžně	není znám
Dokončení Cyklotrasy povodí Morávky a dopravy ze silnic III. třídy na vybudovanou cyklotrasu	2026	Společný projekt Sdružení obcí povodí Morávky

Opatření SCR/II Cestovní ruch

Název rozvojové aktivity	Termín realizace	Rozpočet
Parkoviště pod Prašivou	2026	7 mil. Kč

4.4.3 SC 4 – ŽIVOTNÍ PROSTŘEDÍ

Čtvrtý cíl je orientován do oblasti environmentální a reflektuje potřebu realizovat investiční projekty v oblasti životního prostředí pro zachování a ochranu životního prostředí pro příští generace.

Současná plánovaná opatření jsou zacílena na zkvalitnění nakládání s odpady, rozšíření sběrného dvora, příp. vybudování kompostárny. Cílem je také další a postupná ochrana přírody, krajiny a vod v podobě opatření obnovy mokřadu a odvodnění či zachytávání srážkových vod.

Opatření ŽP/I Nakládání s odpady

Název rozvojové aktivity	Termín realizace	Rozpočet
Sběrný dvůr - rozšíření kapacity	dle dotačních možností	není znám
Zavedení třídění odpadů přímo v domácnostech, tzv. door to door	2026 -2027	1 mil Kč
Projekt kompostárny – ideálně v rámci SOPM	2030	není znám

Opatření ŽP/II Ochrana přírody, krajiny a vod

Název rozvojové aktivity	Termín realizace	Rozpočet
Obnovy mokřadů	2026 - 2030	3 mil. Kč
Výsadby stromů, parků a alejí, veřejná zeleň	2026 – 2030	není znám
Výstavba retenčních nádrží a dalších opatření pro udržení vody v krajině	2026 - 2030	není znám

5. ZÁVĚR

Strategický plán rozvoje obce Vyšní Lhoty na období 2025 – 2032 je zpracován pro potřeby obce jako jeden z účinných nástrojů pro další rozvoj obce, financování rozvojových aktivit a v souladu s potřebami svých obyvatel a dalších subjektů podílejících se na rozvoji obce.

Cílem bylo identifikovat, jakým směrem se bude obec Vyšní Lhoty v dalších letech ubírat a zvolit taková opatření, která povedou k jeho naplňování.

Pro úspěšnou realizaci a naplnění cílů a opatření strategického plánu je nezbytné navázat realizaci jednotlivých aktivit na rozpočet obce a konkretizovat v závislosti na aktuální situaci jednotlivé aktivity, které budou prováděny v průběhu kalendářních let její platnosti. Do těchto aktivit budou zapojeni jak představitelé a zaměstnanci obce, tak ostatní aktéři v obci, tj. veřejnost, soukromý a neziskový sektor.

Významnou součástí a faktorem ovlivňující realizaci rozvojových aktivit je jejich financování. S ohledem na výši a náročnost realizovaných aktivit, bude žádoucí, aby obec byla schopna zajistit rovněž prostředky externího financování, především pak z národních či evropských zdrojů.

Odpovědnost za realizaci jednotlivých aktivit, vyhodnocování průběhu realizace a přijímání příslušných opatření má zastupitelstvo obce Vyšní Lhoty. V zájmu toho, aby zastupitelstvo dostávalo aktuální informace o postupu realizace strategie rozvoje, bude vedení obce provádět kontrolu plnění strategie minimálně 1-krát ročně, také v návaznosti na aktuální či plánované dotační zdroje.

6. SEZNAM ZKRATEK

ČR	Česká republika
ČSÚ	Český statistický úřad
EAO	Ekonomicky aktivní obyvatelstvo
CHKO	Chráněná krajinná oblast
MSK	Moravskoslezský kraj
VŠ	Vysoká škola
ZŠ	Základní škola